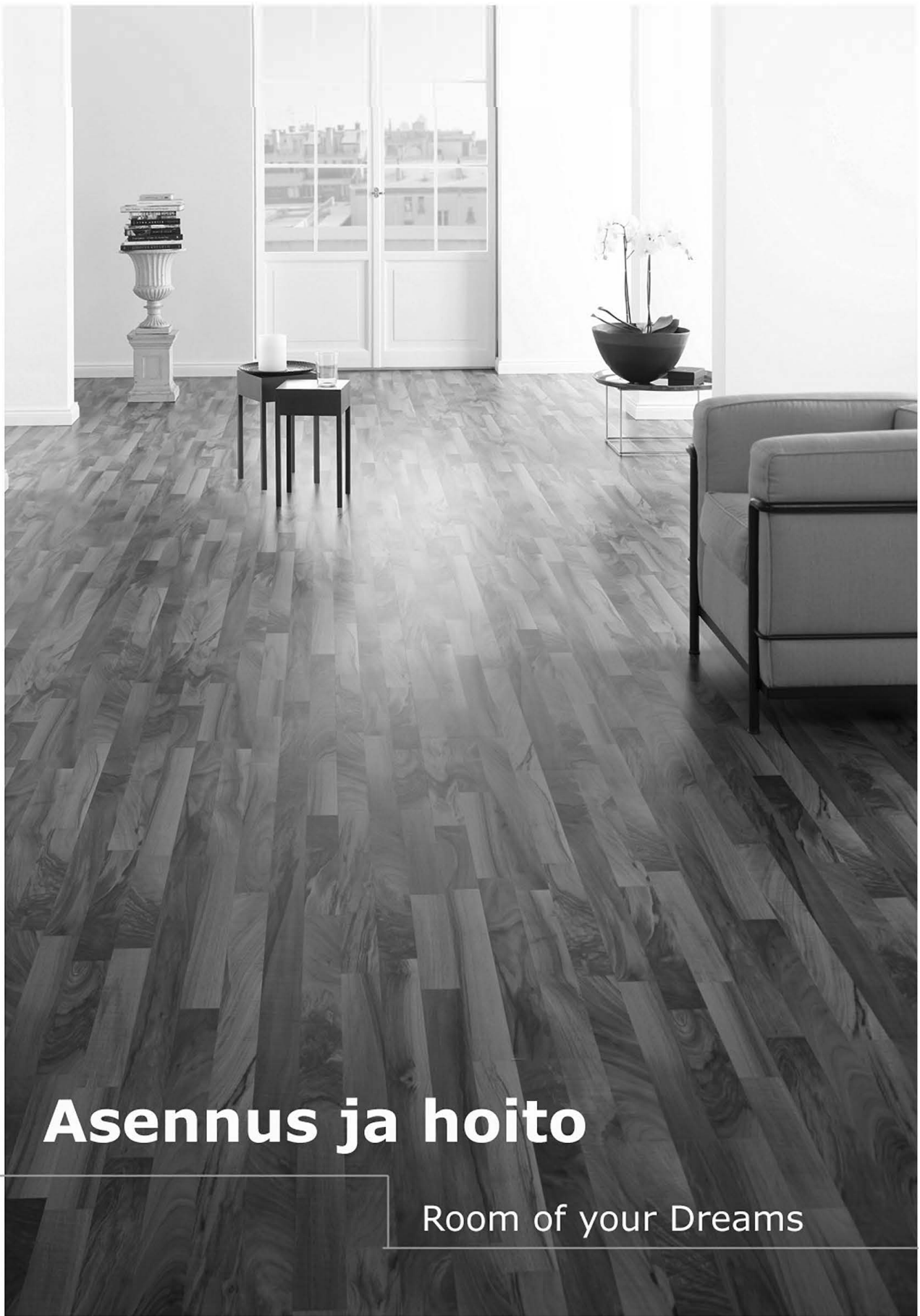


Laminaatin & Vinyylin



Asennus ja hoito

Room of your Dreams

PARADOR

Sisällysluettelo

▶ Asennus lyhyesti	Sivu 3
▶ Asennusohjeita	Sivu 4 – 6
▶ Alustaa koskevat vaatimukset	Sivu 7
▶ Alusmateriaalit	Sivu 8
▶ Asennusvaihtoehtoja	
▶ Uiva asennua	Sivu 9
▶ Lattialämmitys	Sivu 9
▶ Lattian asennus: <i>SAFE-LOCK</i> [®] -profiili	sivu 10 – 11
▶ Lattian asennus: Trendtime 3 kalanruotolaminaatti	Sivu 12 – 13
▶ Arvon säilyttäminen, puhdistus ja hoito	Sivu 14 – 15
▶ Työkalut, kuljetus, varastointi ja lisätarvikkeet	Sivu 16
▶ Ympäristö- ja askeläänet	Sivu 16
▶ Yleisimmät ksymykset	Sivu 17
▶ Asennus lattialämmityksen kanssa	Sivu I

Maahantuonti:

Novafloor Oy
PL 178
65101 Vaasa

puh. 020 7850 340
Teollisuuskatu 4

www.erikoisparketti.fi
info@erikoisparketti.fi

Asennus lyhyesti

Click-tekniikka nopeuttaa ja helpottaa Parador-laminaatin asennusta. Tässä ovat tärkeimmät vaiheet lyhyesti.



1. Levitä alusmateriaali valmistellulle alustalle.



2. Mittaa asennuspinnan suorakulmaisuus ja leikkaa ensimmäinen lautarivi sopivaksi.



3. Käytä tukikiiloja ja jätä tilan kaikkiin seiniin sekä kiinteisiin rakenteisiin vähintään 8 – 10 mm:n liikuntasauva.



4. Ota huomioon liikuntasauva seinästä ja katkaise ensimmäisen rivin viimeinen lauta sopivan mittaiseksi. Aloita toinen rivi katkaistulla laudan palalla.



5. Aloita seuraava rivi vasemmalta. Klikkaa lautojen pitkät sivut yhteen. Lautoja ei tarvitse liimata. Poikkeus: Trendtime 3 kalanruoto liimataan aina ponteista.



6. Lyö päätysaumot yhteen lyöntikalikalla. Asenna loput laudat samalla tavoin.



7. Käytä hukkapalaa ja mittaa viimeinen lautarivi oikean kokoiseksi.



8. Asenna yhteensopivat jalkalistat, jotka löytyvät monipuolisesta Parador-valikoimasta.



9. Valmis!

Yksityiskohtaiset asennusohjeet alkavat sivulta 10.

Lue seuraavien sivujen asennusohjeet ennen lattia asentamista. Ohjeiden noudattaminen on onnistuneen asennuksen ja uuden laminaattilattian pitkäikäisyyden edellytys.

Asennusohjeita

Nämä yksityiskohtaiset asennusohjeet ovat yleisesti päteviä.
Tuotepaketeissa voi olla poikkeavia ohjeita, joita on noudatettava.

1. Materiaalivirheiden tarkastus

Lattian materiaalivirheet on tarkastettava huolellisesti ennen asennusta ja sen aikana. Virheellisiä tai vaurioituneita lautoja ei saa asentaa. Laudat on asennettava päivänvalossa tai hyvässä valaistuksessa, koska vaurioita tai virheellisiä lautoja ei muuten välttämättä havaita. Asennettu lauta on yksiselitteisesti asentajan hyväksymä. Laudassa oleva ilmeinen virhe ei ole asennuksen jälkeen reklamoitavissa, jos vika olisi ollut jo asennuksen aikana havaittavissa.

2. Varastointi ennen asennusta

Lattiamateriaalit on säilytettävä asennustilassa vähintään 48 tuntia yli 17 °C lämpötilassa, ja ilman kosteuden on oltava 40-65 %. Tämä tarkoittaa, että **suljettujen** pakettien on mukauduttava tilan oloihin. Jos varastotilan ja asennustilan lämpötila- ja kosteuserot ovat suuret, seisotusaikaa on pidennettävä.

Varastoi paketit tasaisella alustalla avaamatta niitä. Tämä on otettava huomioon erityisesti uudisrakennuksissa, joiden ilmankosteus on yleensä erittäin suuri.

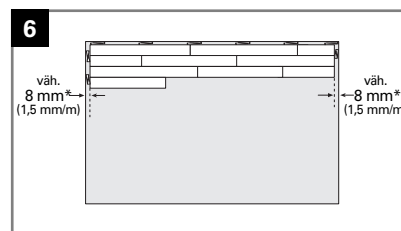
3. Ei asennusta kosteisiin tiloihin/märkätiloihin

Lattiaa ei saa asentaa tiloihin, joissa lattialle voi roiskua vettä. Seisova vesi tunkeutuu reunojen kautta lattiaan ja vahingoittaa sitä pysyvästi. Lattiamateriaalia ei saa asentaa pysyvästi kosteisiin tiloihin (sauna, pesuhuone jne.), koska kosteuden tunkeutumista laminaattiin ei voida sulkea pois. Mikäli lattia asennetaan kylpyhuoneeseen, on huolehdittava siitä, että sitä ei asenneta alueille, joihin roiskuu vettä (suihku, kylpyamme, wc, pesuallas), ja että kosteus pysyy normaalilla alueella 40% - 65 % RH. Lammikoiden muodostuminen ja kosteuden tunkeutuminen lattiaan on ehdottomasti estettävä sekä reunojen että saumojen kohdalla ja koko lattialla.

Asennusohjeita

4. Alustan ominaisuudet

Alusta on oltava tasainen (enint. 3 mm poikkeama kahden metrin matkalla), kuiva ja riittävän luja. Suuret epätasaisuudet on tasoitettava lattiatasoitteella. Alustan pinnan on oltava vapaa halkeamista ja murtumista. Irtonaiset tai riittämättömän lujat alustat (PVC/matot) on poistettava. Katso tarkemmin luku **Alustaa koskevat vaatimukset**.



5. Kosteussulku mineraaliperäisille alustoille

Kuivalle mineraaliperäiselle alustalle on levitettävä 0,2 mm paksu PE-kalvo tai Parador-Duo-Protect. Se estää jäännöskosteuden pääsyn laminaattilattiaelementtien takapuolelle.

Kosteussulkuna käytettävän PE-muovikalvon reunat on asetettava noin 30 cm limittäin ja teipattava.

PE-muovikalvo ei toimi vesieristeenä!

Katso myös luku **Alusmateriaalit**.

6. Muista liikuntasaumamat

Lattiamateriaalin runko on puumateriaali, joka laajenee tai kutistuu ympäristöolojen vaihdellessa samalla tavoin kuin luonnonpuu.

Siksi lattian ja kaikkien kiinteiden rakenteiden - seinien, pilari-en, putkien jne. - väliin on jätettävä rako liikuntasaumaksi. Lisäksi liikuntasaumamat tarvitaan, kun pinnan koko ylittää tietyn rajan (katso asennussääntö 7).

Liian pieni lattian ja seinän välinen rako on yleisin asennusvirhe. Tämä havaitaan usein vasta kesällä, kun suurempi ilmankosteus ja lämpötila saavat laminaattilattian laajentumaan.

Liikuntasauaman on oltava **vähintään 8 mm*** tai enemmän, kun lattiapinta on suurempi. Peukalosääntö: Jätä tilan kummallekin puolelle vähintään 1,5 mm liikuntasauama per metri lattiaa. (Esimerkki: Tila 5 m leveä = jokaiselle sivulle väh. 8 mm liikuntasauama).

* Huomaa: vähintään 15 mm, kun ilman suhteellinen kosteus on > 65%.

Vaikka materiaali koskettaa kiinteää rakennetta vain yhdessä kohdassa, uivasti asennettu lattia voi puristua ja nousta kaarelle. Yleisiä ongelmakohtia ovat ovenkarmit, porrasliitokset, lämpöpatterien liitokset ja saumakohdat lattiamateriaalien vaihtuessa.

Asennusohjeita

Raskaat esineet, kuten keittiökaluusteet tai kaapit (missä lattia voi liikkua vain yhteen suuntaan) vaativat vastakkaiselle puolelle kaksinkertaisen liikuntasauaman.

Suosittellemme asentamaan raskaat kalusteet (keittiöt, kaapistot, akvaariot jne.) ennen lattian asennusta ja asentamaan lattian vain sokkeliin asti. Lattian voi silloin purkaa helposti milloin vain. Seinänvierusten liikuntasauamat peitetään jalkalistoilla, muualla erityisillä saumalistoilla. Teräskarmien kohdalla voidaan käyttää myös jousta-vana pysyvää saumausmassaa. Ne kaikki sisältyvät Paradorin lisätarvi-kevalikoimaan.

7. Liikuntasauamat

Koska lattiamateriaali laajenee tai kutistuu ympäristöolojen vaihdella, tarvitaan ylimääräiset vähintään 8 mm liikuntasauamat seuraavissa tilanteissa:

- ▶ kun pinnat ovat suuria (yli 8 x 10m)
- ▶ lattian jatkuessa huoneesta toiseen

Liikuntasauamat peitetään saumalistoilla.

Huomaa: Asentaja vastaa vahingoista, jos liikuntasauamat jätetään pois.

8. Asennuskuvio

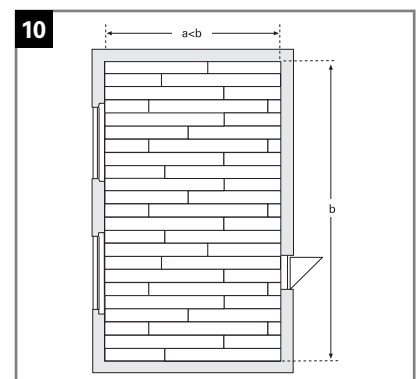
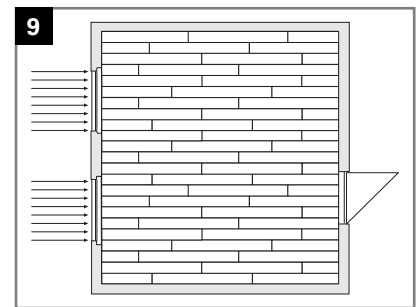
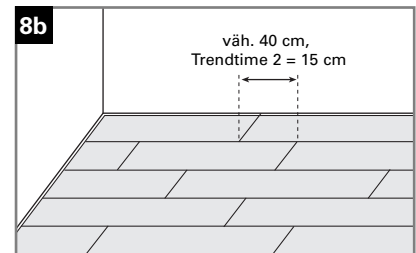
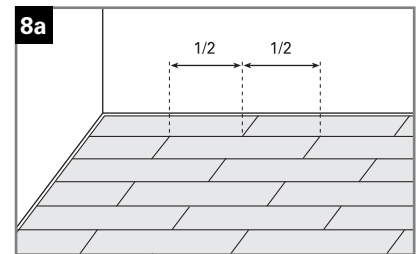
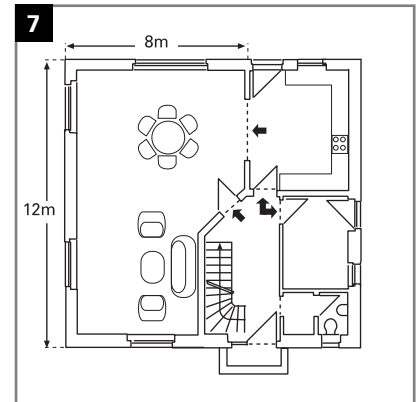
Lattia voidaan asentaa joko säännöllisinä tai epäsäännöllisinä kuvioina. Joka tapauksessa on huolehdittava siitä, että kahden vierekkäisen lautarivin päätysaumojen limitys on vähintään 40 cm, Trendtime 2 vähintään 15 cm.

9. Asennussuunta/valon suunta

Asenna laudat optisista syistä lankeavan valon suuntaisesti. Jos tilassa on useita ikkunoita, valitse asennussuunta suurimman ikkunan mukaisesti. Jos tila on muodoiltaan monimutkainen, asennussuunta on arvioitava tilajaon mukaan (katso asennusohje 10).

10. Asennussuunta/tilan pohjapiirros

Laudat tulisi ulkonäkösyistä asentaa pitkässä ja kapeassa tilassa poikkisuuntaan. Tila vaikuttaa silloin suuremmalta ja nelikulmaiselta, ei kapealta ja ahtaalta.



Alustaa koskevat vaatimukset

- ▶ Laminaatin asennuksen perusedellytys on luja, puhdas, kuiva ja tasainen alusta.
- ▶ Yli 3 mm epätasaisuudet/ 2 metriä on oikaistava sopivalla tasoitteella.
- ▶ Asennettaessa vanhalle lausalattialle tai lastulevyille on irtonaiset laudat kiinnitettävä ruuveilla koolaukseen, jotta vanhan lattian mahdollinen narina vähenee. Lattia on asennettava vanhaan lausalattiaan ver-rattuna poikkisuuntaan.
- ▶ Kokolattiamatot ovat lujuudeltaan ja hygienisistä syistä sopimattomia alustaksi, joten ne on poistettava.
- ▶ Lattiamateriaalin voi asentaa PVC-, CV- ja linoleumpinnoitteille vain, jos ne on liimattu koko alaltaan kiinni, niissä ei ole irtonaisia kohtia, eikä niiden alla ole lattialämmitystä.
- ▶ Tasoitettujen alustojen suurimmat sallitut jäännöskosteusarvot ovat:

	Anhydriittitasoite	Sementtitasoite
ei lattialämmitystä	max. 0,5 CM %	max. 2,0 CM %
lattialämmitys	max. 0,3 CM %	max. 1,5 CM %

Betonin kosteus on aina mitattava kosteusmittarilla. Levitä 0,2 mm paksu PE-muovikalvo kosteussuloksi (limitä reunat vähintään 30 cm, teippaa, nosta ylös seinää vasten, ja leikkaa ylimääräinen materiaali pois, kun olet asentanut jalkalistan). Vaihtoehtoisesti voit käyttää Duo-Protectia, joka sisältää askeläänen vaimennuksen ja kosteussulun.

Alusmateriaalit

Alustan ja uivasti asennettavan vinyyli- tai laminaattilattian väliin tarvitaan sopiva alusmateriaali. Ne vaimentavat ympäristö- ja askelääntä, tasaavat vähäiset aluslattian epätasaisuudet ja suojaavat betonialustojen kosteudelta.

Betoni ja kipsivalu tarvitsevat höyrynsulun asennettavan lattian alle, muuten aluslattian jäännöskosteus voi nousta laminaatin/vinyylin alle ja vaurioittaa sitä. Jos et käytä alla mainittuja alusmateriaaleja, voit levittää betonille 0,2 mm paksun PE-kalvon kosteussulaksi (limitä reunat vähintään 30 cm, teippaa, nosta ylös seinää vasten, ja leikkaa liika materiaali pois, kun olet asentanut jalkalistan).

Vaihtoehtoisesti voit käyttää askeläänieristettä, joka sisältää askeläänen vaimennuksen ja höyrynsulun.

Huom: kuiville alustoille, kuten kipsilevyille tai lastulevyille asennetaan vain askeläänivaimennus. Höyrynsulkua ei näissä tapauksissa saa käyttää, koska alustaan voi muodostua hometta.

Valitse sopiva alusmateriaali jokaiseen käyttötarkoitukseen:

Silence 20 – askelääntä vaimentava alusmateriaali ilman höyrynsulkua, kuiville pohjille

Voidaan asentaa puulattioiden, lastu- ja kipsilevyjen, sekä vastaavien päälle.

Suuri paineenkesto ja muodon pysyvyys aina 170 kPa asti.

Askeläänen vaimennus jopa 19 dB.

Silence 15 – integroidun höyrynsulun sisältävä alusmateriaali

Soveltuu mineraaliperäisille aluslattioille, kuten betonille, tasoitetuille lattioille ja kipsivalulle.

Suuri paineenkesto ja muodon pysyvyys aina 220 kPa asti.

Askeläänen vaimennus jopa 18 dB.

Asennusvaihtoehdot

1. Uiva Asennus

Tavallisin tapa asentaa laminaatti- tai vinylilattia on uiva asennustapa. Uiva lattia tarkoittaa, että lattialaudat ovat yhdistetty toisistaan reunoista lukkopontin avulla. Lattiaa ei liimata alustaan kiinni, vaan se saa ns. uida vapaasti. Uivan asennustavan yhteydessä on erittäin tärkeää, ettei lattian päälle asenneta raskaita kiintokalusteita kuten keittiösaarekkeita ja -kaapistoja, komeroita tai muita kiinteitä rakenteita. Lattian läpi ei saa ruuvata tai porata mitään, joka estäisi lattian vapaata liikkumista lämpötilan ja ilmankosteuden muuttuessa. Esimerkiksi liukuovien alakiskoja ei saa kiinnittää lattian läpi ruuvilla, vaan tällöin on huolehdittava siitä että lattia pääsee liikkumaan rajoituksetta.

Uivassa asennustavassa lattian alle levitetään alusmatoksi Silence 15 askeläänimatto höyrynsulkuominaisuudella, jos alustana on betoni, tasoite tai kipsivalulattia. Jos alustasta ei voi nousta jäännöskosteutta, voidaan käyttää alusmattona Silence 20 -askeläänimatto ilman höyrynsulkuominaisuutta.

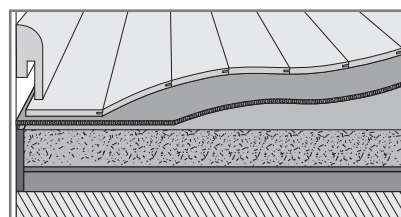
2. Alustaan liimaus

Laminaattilattian voi liimata alustaan kiinni pienillä alueilla, esimerkiksi portaita päällystettäessä. Otathan yhteyttä lattian maahantuojaan joka antaa ohjeet laminaatin alustaan liimaamiseksi.

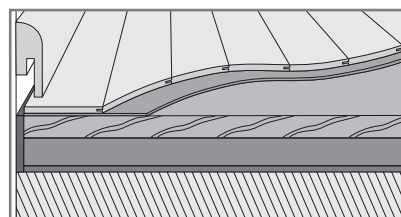
Sellaiset vinylilattiat, joissa on valmiiksi pohjaan integroitu askelvaimennus tai kerros luonnonkorkkia, eivät sovellu alustaan liimattavaksi lainkaan.

3. Lattialämmitys

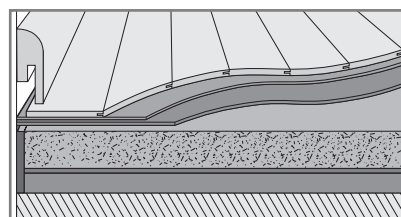
PARADOR laminaatit ja vinylilattiat soveltuvat myös käytettäväksi lattialämmityksen yhteydessä. Lattialämmitys säädetään siten, että lattian pinnasta mitattuna lämpötila ei ylitä +27C astetta. Sähkölämmitteisen lattialämmityksen teho ei tule ylittää 60W/m².



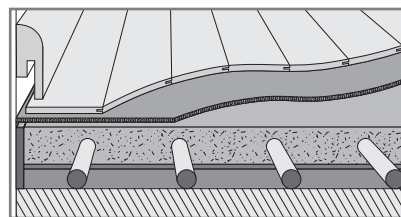
Lattian alla Silence 15/betoni



Lattian alla Silence 20/kuivat laudat



Lattian alla Silence 15 / PVC / betoni



Lattian alla Silence 15 / lattialämmitys

Lattian asennus: **SAFE-LOCK**-profiili

Valmistelut

Kun olet lukenut perusohjeet ja asentanut alusmateriaalin, voit aloittaa varsinaisen lattiamateriaalin asennuksen.

Jotta ensimmäinen ja viimeinen rivi olisivat samanlaiset, mittaa huoneen leveys asennussuunnan poikki ja määrittele lautojen leveys. Asenna lautoja sekaisin useista paketeista, jotta kuvio olisi tasainen. Katkaise rivin viimeinen lauta ja aloita seuraava rivi loppupalalla, joka on vähintään 20 cm pitkä. Asenna laudat niin, että päätysauma limittyy vähintään 40 cm, Trendtime 2 vähintään 15 cm. Trendtime 4 & 5:n asennukseen suosittelemme symmetristä saumajakoa (englantilainen kuvio). Tarkasta jokainen lauta ennen asennusta ja asenna vain moitteettomia lautoja.

Asennus

Kuva 1: Poista aluksi koko ensimmäisen lautarivin pitkän sivun urosponnit sahalla. Asenna ensimmäisen lautarivin lyhyen sivun naarasponnit ja sahatut pitkät sivut seinään päin.

Aloita huoneen vasemmasta nurkasta. Jätä 8-10 mm* rako seinästä kiilojen avulla. Jos seinä ei ole suora, katso kuva 16. Aloita lyömällä ensimmäisen lautarivin päätysaumat yhteen. Oikaise laudat pitkittäissuunnassa.

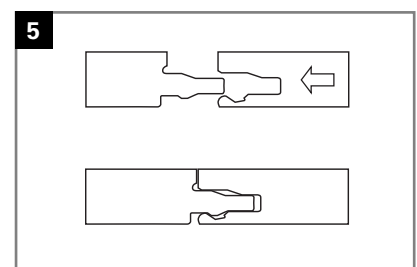
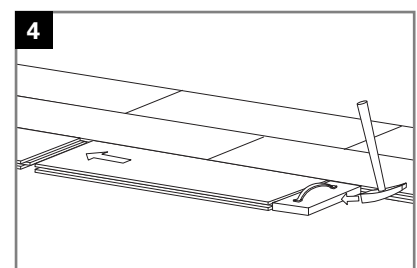
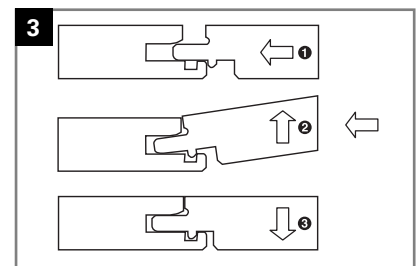
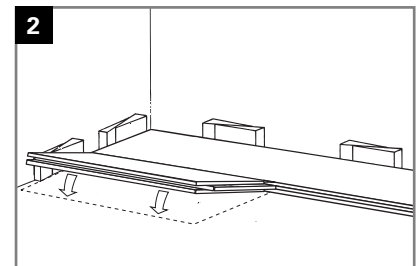
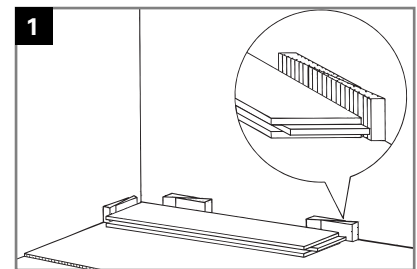
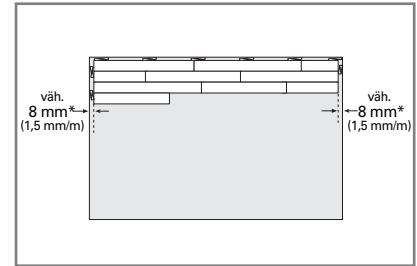
* Huomaa: vähintään 15 mm, kun ilman suhteellinen kosteus on > 65%.

Kuva 2 + 3: Kiinnitä toisen rivin ensimmäisen laudan pitkä sivu:

- ① Työnnä lauta lattialla ensimmäisen rivin eteen
- ② Kallista lautaa hieman ylöspäin tarttumispisteeseen asti (15-25°)
- ③ Laske lautaa niin, että se lukkiutuu.

Kuva 4 + 5 **SAFE-LOCK:** Seuraava lauta, samoin kuin kaikki muutkin, kiinnitetään pitkältä sivultaan edellä olevan mukaisesti. Tärkeää: Kun liität pitkiä sivuja, huolehdi siitä, että lautojen päiden väli on mahdollisimman lyhyt. Käytä sitten lyöntikapulaa ja lyö lautojen päät vaakatasossa yhteen. Safe-Lock-profiili erityisine reunamekanismeineen lukkiutuu automaattisesti.

HUOMIO: Ota huomioon myös erityiset irrotusohjeet, jotka ovat näiden ohjeiden lopussa.



Lattian asennus: **SAFE-LOCK**-profiili

Kuva 6: Mittaa päätypala oikeaan mittaan ja sahaa.

Muista jättää liikuntasauma seinää vasten! Pistosahalla sahattaessa kuviopuoli alaspäin, pöytäsaaha käytettäessä kuviopuoli ylös.

Kuva 7: Asenna päätykappale lyöntiraudalla varovasti paikalleen.

Kuva 8: Mittaa viimeinen rivi laudan hukkapalalla.

Ota huomioon 8 - 10 mm liikuntasauma.

Kuva 9: Lattia on käyttövalmis heti asennuksen jälkeen. Poista välikiilat ja asenna clip-tekniikalla kiinnitettävät Parador-jalkalistat.

Kuva 10: Vino seinä. Aseta ensimmäinen rivi niin kuin sen on tarkoitus olla huoneessa. Käytä laudan hukkapalaa, jolla merkitset vinon seinän lautariviin sahaamista varten.

Kuva 11: Ovenkarmin lyhentäminen: Aseta laudan kappale alusmateriaaleineen karmia vasten (kuviopuoli alaspäin) ja sahaa karmi lautta pitkin.

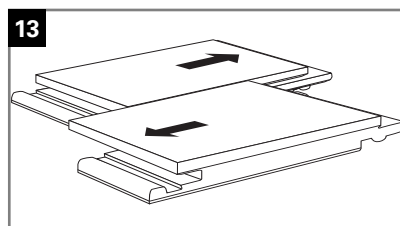
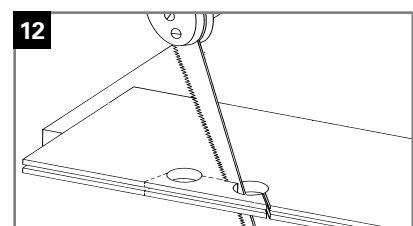
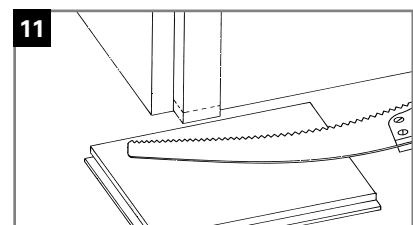
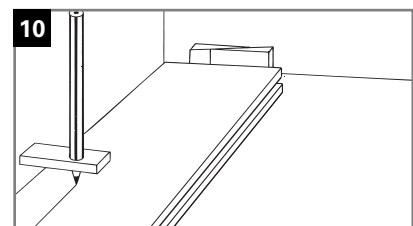
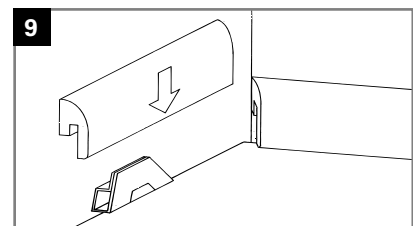
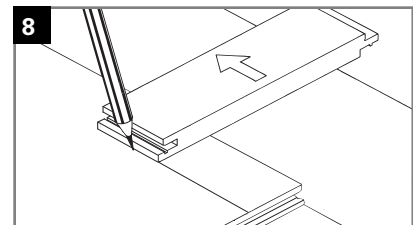
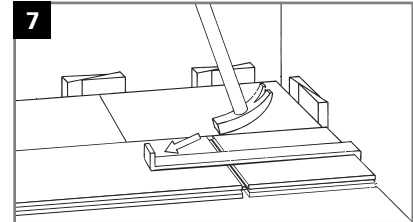
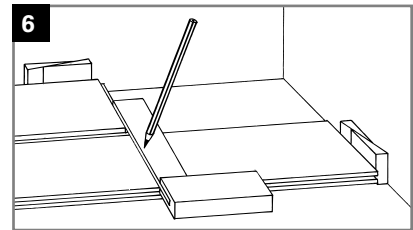
Kuva 12: Aukkojen tekeminen putkia varten: Tee putkia varten 10 mm putken halkaisijaa suurempi aukko. Merkitse paikat, poraa reiät ja sahaa kuvan mukaisesti 45° kulmassa. Liimaa irtisahattu pala paikalleen. Muista tässäkin liikuntasauma.

Kuva 13: SAFE-LOCK-profiilin irrotusohjeita:

Toimi näin, jotta laudat eivät vaurioituisi irrotettaessa: Nosta koko lautarivi naarasponnin puolelta lukkiutumispisteen yli ja vedä koko rivi pois. Aseta sitten lautarivi lattialle kuviopuoli ylöspäin. Älä avaa päätyliitoksia **vetämällä**, vaan **työntämällä** laudat poikkisuuntaan irti toisistaan.

SAFE-LOCK-profiilin liimaaminen:

Levitä Parador D3-saumaliimaa **pitkien ja lyhyiden sivujen naarasponntiin koko matkalta, mutta säästeliäästi (!)** (ei urosponnttiin). Liimaiset laudat on asennettava heti. Kun lautoja liitetään yhteen, koko sauman pituudelta on pursuttava liimaa esiin. Esiin pursuavan liiman saa poistettua helposti ja kokonaan, kun annat sen kuivua muutaman minuutin ja vedät sen sitten liimalastalla. Pyyhi lopuksi puhtaalla kostealla liinalla.



Parador Trendtime 3 kalanruotolaminaatin asennus

Tässä osiossa käydään läpi kalanruotolaminaatin ladonta ja asennuskuvio. Huomioithan alustan vaatimukset ja muut tässä ohjekirjassa kerrotut seikat.

Valmistelut

Kalanruotolaminaatin voi asentaa kahdella eri tavalla, 0° kuvioon (kuva 1) tai 45° kuvioon (kuva 2). Asennustavalla on merkittävä vaikutus lattian yleisilmeeseen. Suosittelemme kuvan 1 & 3 mukaista asennusta 0° kuvioon.

Parador kalanruotolaminaatti on erityisen helppo asentaa, koska lattiasauvat eivät ole vasen- tai oikeakätisiä. Koko kuvio muodostetaan siis samanlaisista laudoista, joissa lukkopontti on identtinen. Jokaista lautaa voi siis käyttää sekä vasemman että oikean auran ladontaan.

Tarkista laudat sitä mukaan, kun asennat. Vain ehjiä, virheettömiä lautoja tulee asentaa.

Kalanruotolaminaatin asennuksen yhteydessä on tärkeää että lukkopontti liimataan tavallisella puuliimalla. Liima levitetään sekä laudan päätyponttiin että pitkälle sivulle. Liimasuositus: esimerkiksi Kiilto 66. Liiman levitys lukkoponttiin: kuva 8. Jos ponttia ei liimata, voi lattiaan ilmestyä lämmityskaudella rakoja lautojen väliin.

Lattiaan tehdään liikuntasauva aina oviaukkoihin, käytävien päätyihin tai silloin, kun lattian pituus tai leveys ylittää 8 metriä.

Asennus

Katso kuva 4. Mittaa huoneen keskilinja kuvan mukaisesti. Jos asennat lattian kuvan 1 kuvion suuntaisesti, niin lisää keskilinjaan +5 cm oikealta, kuvan 4 mukaisesti. Näin saat asennuskuvion kohdistettua tasaisesti huoneeseen.

Katso kuva 6. Aloita asentamalla huoneeseen aloitusrivi: kolme lautariviä kalanruotokuviota. Vie nämä rivit päätyseinää vasten ja asenna 10 mm asennuskiilat asennuskuvion kärkien, ja seinän väliin.

Vinkki: Kun teet aloitusriviä niin saat laudat helposti oikeaan kulmaan käyttämällä yhtä lautaa apulautana kuten esitetty kuvassa 5. Apulauta A poistetaan nostamalla ylöspäin, kun kuvio on valmis.

Huomioi että asennat lukkopontin oikein päin. Katso kuva 3.

Jos seinät eivät ole suorat, tulee kiiloja säätää. Muista säilyttää 10 mm liikuntavara lattian ja kaikkien seinien, sekä muiden kiinteiden rakenteiden välillä.

Seinää vasten tulevat laudat sahataan 45 asteen kulmaan (tai seinälinjan mukaisesti) kuvan 6 mukaisesti.

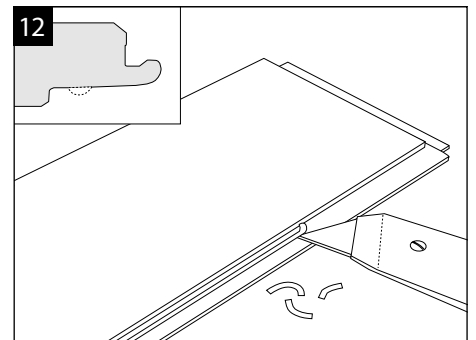
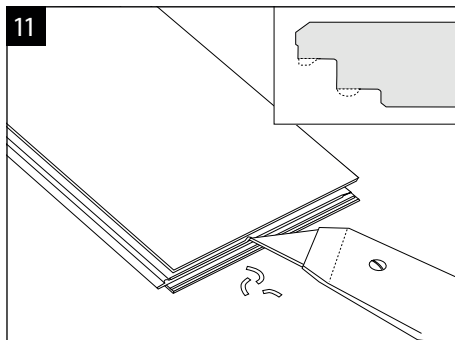
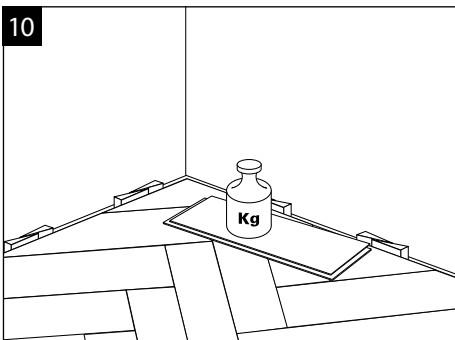
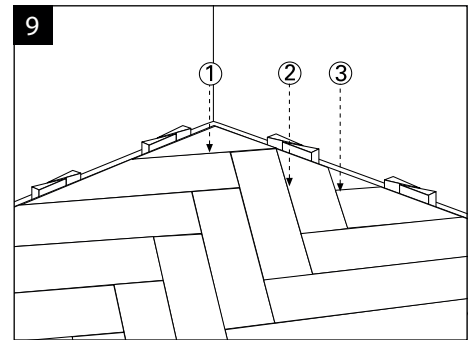
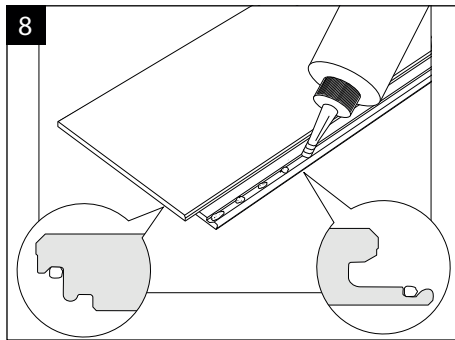
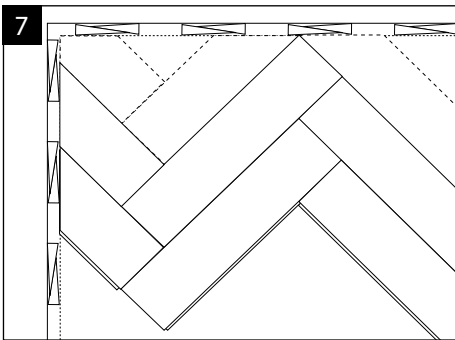
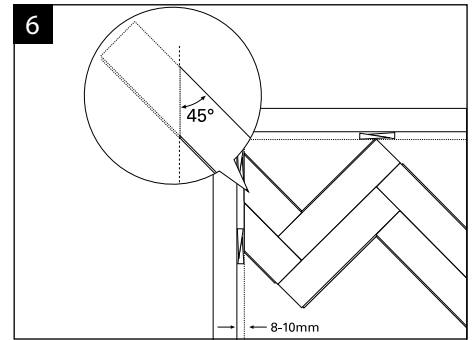
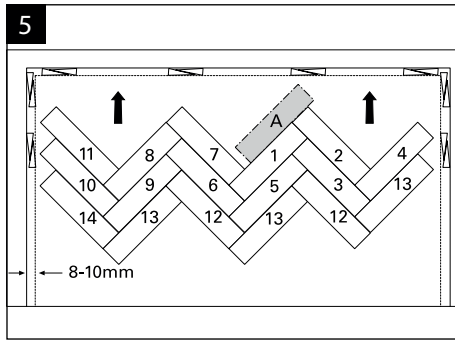
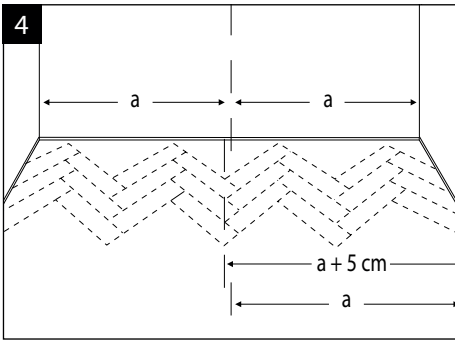
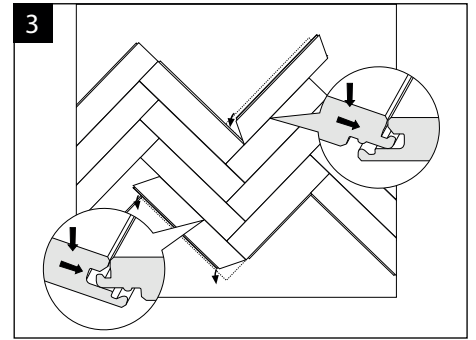
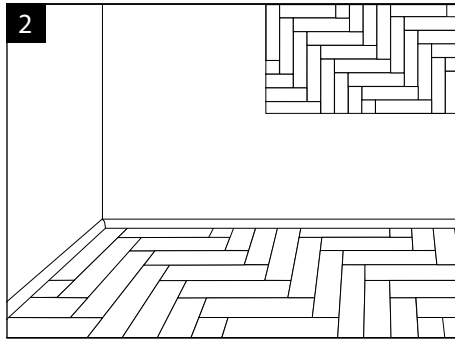
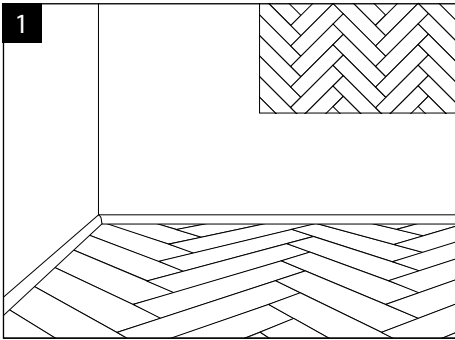
Aloitusrivin yläpuolelle ja lopetusrivin alapuolelle asennetaan lopuksi mittaan sahatut, kolmion muotoiset laudat. Lukkopontit liimataan puuliimalla, ja lopuksi asetetaan paino liiman kuivumisen ajaksi (kuva 10).

Jos liimaa pursuaa lautojen välistä ylös, pyyhi se heti kostealla liinalla pois ja kuivaa kohta kuivalla liinalla.

Lattia voidaan ottaa käyttöön n. 1 tunnin kuluttua asennuksesta, eli heti kun lukkopontin liima on kuivunut. Poista asennuskiilat ja asenna jalkalistat käyttäen Parador piilokiinnikejärjestelmää. Jalkalistoja ei suositella asennettavan liimaamalla seinään kiinni.

Huomio:

Silloin kun lautoja asennetaan sellaisiin paikkoihin joissa lautaa ei voida taittaa paikalleen, tulee lukkopontin nystyrä poistaa kuvien 11 ja 12 mukaisesti, ja pontti liimata. Tällaisia paikkoja voivat olla esimerkiksi ovenkarmit ja seinien lämpöpattereiden alustat.



Arvon säilyttäminen, puhdistus ja hoito

Parador-laminaatit ja vinyylit ovat erittäin kulutus- ja kestäviä. Tässä on joitakin puhdistus- ja hoito-ohjeita, joita noudatta-malla voit nauttia lattiasta pitkään:

Vaurioiden välttäminen

Uusi laminaatti- tai vinyylilattia, samoin kuin muutkin lattianpäällysteet, on tietyillä alueilla suojattava lialta esim. eteismatolla. Tuolien ja pöytien jalkoihin sekä kalusteiden alle on kiinnitettävä sopivan kokoiset huopanapit, jotka suojaavat laminaattilattiaa naarmuilta.

Toimistotuoleissa, siirrettävissä kaapeissa ja vastaavissa on käytettävä pehmeäpintaisia rullia. Erittäin kuormitetut lattian osat voi lisäksi suojata erityisillä suojamatoilla (saatavana mm. toimistokalusteliikkeistä). Suosittelemme puhdistamaan lattian säännöllisesti pölynimurilla (harjakset esillä) tai harjalla. Lika poistetaan nihkeällä kankaalla. Kangas on puristettava mahdollisimman kuivaksi, eikä lattialle saa jäädä vettä seisomaan.

Arvon säilyttäminen

Lattian arvon säilyttämishojeita:

- ▶ 40–65 % suhteellinen ilmankosteus on optimaalinen Parador laminaatille ja ihmisten hyvinvoinnille.
 - ▶ Vältä hiekkaa ja likaa, koska kumpikin vaikuttaa kuin hiomapaperi.
 - ▶ Poista lattialla seisovat nesteet heti.
 - ▶ Pyyhi vain nihkeällä mopilla.
 - ▶ Älä käytä hankaavia aineita, lattiavahaa, höyrypesuria tai kiillotetta.
- Ne himmentävät lattian pintaa.
- ▶ Kiinnitä tuoleihin ja pöytiin huopanapit. Toimistotuoleissa on oltava pehmeät rullat ja kuormittuvat pinnat on suojattava matoilla.
 - ▶ Älä käytä höyrypesuria.

Arvon säilyttäminen, puhdistus ja hoito

Loppupuhdistus

- Pyyhi lattia käyttäen mikrokuitulevymoppia ja mietoä pesuainetta. Sekoitussuhde pesuaineen ohjeiden mukaisesti. Moppauksen jälkeen varmista että lattian pinnalle ei jää vettä.
- Mikäli lattia pitää asennuksen jälkeen peittää suojaamisen vuoksi, käytä tähän erityisesti tarkoitettuja tuotteita, tai kovalevyä. Suojamateriaali pidetään paikoillaan teippaamalla materiaali toisistaan kiinni. Älä koskaan teippaa lattian pintaan kiinni teippiä. Teipin liima saattaa vaurioittaa pintaa kun teippi aikanaan poistetaan.

Kunnossapitopuhdistus

- Poista irtopöly ja pienet roskat pölynimurilla tai harjalla.
- Tarvittaessa moppaa lattia käyttäen mikrokuitulevymoppia, lämmintä vettä ja tarkoitukseen soveltuvaa, mietoä pesuainetta. Mopin tulisi olla nihkeäksi puristettu. Liiallinen veden käyttö voi vaurioittaa lattiaa.
- Pyyhi lattialle kaatuneet nesteet heti pois, jotta ne eivät vaurioita lattiaa.

Pinttynyt lika

LAMINAATILATTIA

Esimerkiksi kenkävoide-, maali-, terva-, öljy-, rasva-, muste-, tussi- ja huulipunatahrat saa poistettua parhaiten liuottimella kostutetulla liinalla. Sopivia aineita ovat esim. asetoni, kynsilakanpoistoaine tai puhdistusbensiini. Noudata turvallisuusmääräyksiä ja käytä kohteen käsittelyyn vain vähän liuotinta.

VINYYLILATTIA

Paradorin vinyylilattia on päällystetty suojaavalla PU (polyuretaani)-pinnoitteella, joka antaa tuotteelle hyvän suojan likaa ja kulumista vastaan. Jos vinyylilattiaan tulee pinttynyttä likaa joka ei lähde tavallisella pesuaineella, voidaan pinta käsitellä erityisellä PU-pesuaineella. Noudata pesuaineen valmistajan ohjeita ja testaa pesuainetta ensin pienelle, huomaamattomalle alueelle. Vinyylilattiaa ei saa puhdistaa liuottimia tai glyseriiniä sisältävillä pesuaineilla.

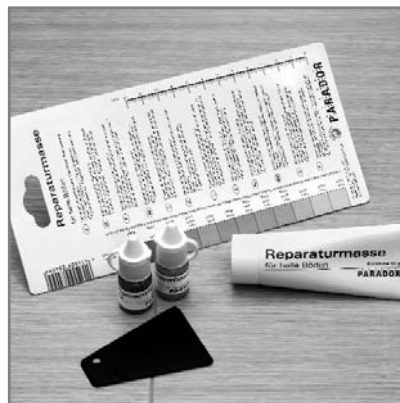
Tahrojen ja pienten naarmujen poistaminen

LAMINAATILATTIA

Käytä Paradorin naarmunkorjaussarjaa pienten naarmujen häivyttämiseen.

VINYYLILATTIA

Käytä erityistä PU-vinyylilattian puhdistus- ja hoitoainetta naarmujen häivyttämiseen. Noudata hoitoaineen käyttöohjeita ja testaa ensin lattiaa pienelle, huomaamattomalle alueelle. Huomio että PU-hoitoaineita saattaa olla tarjolla eri kiiltoasteilla.



Työkalut

Parador-lattioiden asentamiseen tarvittavat työkalut ja apuvälineet: mittanauha tai nivelmitta, mattoveitsi, teippiä, lyijykynä, pisto- tai pyörösaha ja vasara. Lisäksi tarvittavat tukikiiloja, vetoraudan ja lyöntikapulan.

Kuljetus ja varastointi

Vältä vaurioita laattialautoja kuljetettaessa. Ennen kuin aloitat asennuksen, seisota lautoja asennustilassa vähintään 48 tuntia alkuperäisessä pakkauksessa, jotta lämpö ehtii tasaantua. Varmista, että laudat eivät muuta varastoitaessa muotoaan. Varastoi lattialaudat vain suljetussa tilassa, jonka lämpötila ja kosteus ovat sopivat.



Lisätarvikkeet

Jotta paitsi lattia, myös koko huone olisi lopputulokseltaan täydellinen, tarvittavat esimerkiksi jalkalistoja, huoneiden väliin erityisiä saumalistoja tai putkisuojia.

Ympäristö- ja askeläänet

Lattiamateriaalin akustinen käyttäytyminen jaetaan tiläänikäyttämiseksi ja askeläänikäyttämiseksi. Askelääni kuuluu melunlähteen **alapuolisissa** tiloissa. Tällä on merkitystä asennettaessa laminaattia, koska kova laminaattilattia on suhteellisen äänekäs, ja ääniaallot siirtyvät hyvin muihin rakenteisiin. Tästä syystä laminaattia asennettaessa käytetään askeläänisuoja. Se erottaa laminaattilattian alustasta ja vähentää siten ääntä. Askelääni mitataan standardimenetelmällä, ja askeläänisuojaus ilmaistaan askeläänien vaimennuksena. Mitä suurempi arvo on, sitä hiljaisempaa on alapuolisissa tiloissa.

Ympäristöään kuuluu melunlähteen tilassa. Koska materiaali on kovaa ja uivasti asennettu (suuri, suhteellinen pienimassainen kaikupohja), laminaattilattia synnyttää vastaavan ympäristöään. Sitä ei voi mitata tarkasti, eikä ole standardoitua testiä, joka ilmaisee ympäristöään vaimennuksen. Ympäristöään aistitaan lisäksi erittäin subjektiivisesti (kova/hiljainen, vaimea/kirkas jne.), toisin sanoen jokainen ihminen kuulee sen eri tavoin. Parador tarjoaa erilaisia akustiikkalattioita, jotka parantavat selvästi sekä askelääniä että ympäristöäänkäyttämistä.



Yleisimmät kysymykset

1. Miksi laudat vääristyvät?

Laudat vääristyvät, ellei niitä ole seisotettu asennustilassa riittävän kauan ennen asentamista. Ota tämä ehdottomasti huomioon! Seisota siis laminaatteja ennen asennusta vähintään 48 tuntia suoralla alustalla asennustilassa.

2. Mistä johtuvat avoimet saumat?

Lattioiden avointen saumojen yleinen syy on (aivan) liian alhainen huoneilman kosteus (materiaali kuivuu ja kutistuu). Huoneilman riittävästi kosteudesta on huolehdittava. Lämmityskautena ihanteellinen huoneilman kosteus on 40-65 %, kun lämpötila on 20-22 °C.

3. Miksi lattia nousee kaarelle?

Lattian nouseminen kaarelle merkitsee yleensä, että lattia osuu jossain kohtaa seinään tai liikuntasauva ei enää riitä (putket, ovenkarmit, saumalistat jne.). Tarkasta **kaikkialta**, että liikuntasaumat ovat riittävät. Jo pienetkin kosketukset riittävät nostamaan lattian toisessa paikassa kaarelle.

4. Mistä johtuu reunojen turpoaminen?

Jos lattia pyyhitään liian usein kostealla, tai lattialle jääneitä nesteitä ei poisteta heti, reumat turpoavat. Tämä johtuu siitä, että saumoihin tunkeutuu kosteutta ja puumateriaali laajenee kosteuden vaikutuksesta. Tämän voi välttää pyyhkimällä kostealla mahdollisimman harvoin ja poistamalla nesteen heti.

5. Miksi laminaattilattia näyttää samealta ja himmeältä?

Ongelman syynä on usein väärä puhdistusaine. Aineista muodostuu kerroksia, jotka jäävät kalvon tavoin lattian pinnalle ja samentavat ulkonäköä. Vältä siksi kerrostuvia puhdistusaineita, kuten kiillotusaineita tai lattiavahaa.

Asennus lattialämmityksen kanssa

Yleensä ennen lattian asennusta lämmitetään kaikki mineraalipohjaiset alustat pisteeseen, jossa kosteutta ei pääse enää haihtumaan alustasta. Tämä tehdään vuodenajasta riippumatta. Sementtilattia/laatta on asennettava voimassaolevien säännösten mukaisesti. Ennen lämmityksen aloittamista on oltava vähintään 21 päivän kovettumisaika. Ota myös huomioon kaikki lattiamateriaalin koostumukseen liittyvät ja lämmitysjärjestelmän myyjän ohjeet.

Laminaattilattian pinnan lämpötila ei saa ylittää 25°C (maksimi 28°C). Sähkölämmitteisen lattialämmityksen elementtien teho ei saa ylittää 60 W/m².

PARADOR

- laminaatit
- vinyylit
- parketit



Maahantuoja:

Novafloor Oy
PL 178
65101 Vaasa

puh. 020 7850 340
Teollisuuskatu 4

www.erikoisparketti.fi
info@erikoisparketti.fi